



netidee

PROJEKTE

OnLaunch

AnwenderInnen-Dokumentation | Call 17 | Projekt ID 6448

Lizenz CC BY-SA

Inhalt

1	Einleitung.....	3
2	Initiales Setup.....	3
3	Beschreibung der Funktionen.....	4
3.1	Registrierung	4
3.2	Login	5
3.3	Neue Organisation anlegen	6
3.4	Zur Organisations-Einstellungsseite navigieren	7
3.5	Organisation umbenennen	9
3.6	Organisations-Einladungslink	10
3.7	Direkte Einladungen.....	11
3.8	Admin Api Tokens für Organisationen.....	12
3.9	Löschen von Organisationen	13
3.10	Anlegen einer App	14
3.11	Detailansicht einer App.....	15
3.12	Zur App-Einstellungsseite navigieren.....	16
3.13	App-Name editieren	17
3.14	Client API Key.....	18
3.15	Admin Api Tokens.....	19
3.16	Löschen einer App.....	20
3.17	Anlegen einer neuen Message	21
3.18	Bearbeiten von Messages	22
3.19	Löschen einer Message	23
3.20	Zur Profilseite navigieren.....	24
3.21	Email-Adresse ändern	25
3.22	Passwort ändern	26
3.23	Profil löschen.....	27
3.24	Log out.....	28

1 Einleitung

OnLaunch ist eine dynamische In-App-Messaging-Plattform, die darauf abzielt, das Nutzererlebnis bei mobilen Apps zu verbessern, indem sie zielgerichtete Nachrichten beim Start der App ermöglicht. Sie befähigt mobile App-Entwickler:innen, benutzerdefinierte Nachrichten für ihre Nutzer:innen zu erstellen und zu verwalten um eine optimale Nutzerbindung, Sicherheit und allgemeine Nutzerzufriedenheit zu gewährleisten.

Nachfolgend werden die Funktionen der graphischen Oberfläche von OnLaunch für dessen Nutzer:innen erklärt.

2 Initiales Setup

OnLaunch bietet eine intuitive graphische Oberfläche, welche es Nutzer:innen ohne technischen Hintergrund unter anderem ermöglicht einfach neue Nachrichten zu erstellen und zu verwalten. Für das initiale Setup, um OnLaunch aufzusetzen und in die mobilen Apps zu integrieren, ist jedoch ein Programmieraufwand notwendig. Entwickler:innen können genauere Beschreibungen zum Ablauf aus unserem [GitHub-Repository](#) entnehmen.

3 Beschreibung der Funktionen

3.1 Registrierung

1. Daten eingeben. Das Passwort muss mindestens 8 Zeichen lang sein.

Sign up

Email

Password

First name

Last name

[create account](#)

[log in with existing account](#)

2. Drücke *create account*. Danach wird folgende Erfolgsmeldung angezeigt:

Verify your account

Please check your mails for the verification link!

3. Gehe in dein Mail-Programm und klicke den Link, den wir dir zugesendet haben, um deinen Account zu verifizieren!

3.2 Login

1. Gib deine Authentifizierungs-Daten an und klicke *login*:

Login

Email

Password

[login](#)

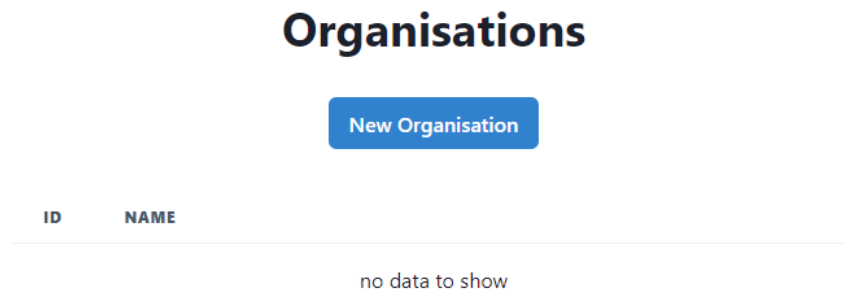
[create new account](#)

[forgot password](#)

Hinweis: Der Account muss zuvor verifiziert worden sein.

3.3 Neue Organisation anlegen

1. Klicke *New Organisation*:



2. Gib den erwünschten Namen ein und klicke *next*:

New Organisation

Name

Seifenspender GmbH

next

3. Die Organisation wird erstellt und du wirst zur Detail-Ansicht weitergeleitet.

3.4 Zur Organisations-Einstellungsseite navigieren

1. Klicke auf die gewünschte Organisation:

Organisations

[New Organisation](#)

ID	NAME
1	Seifenspender GmbH

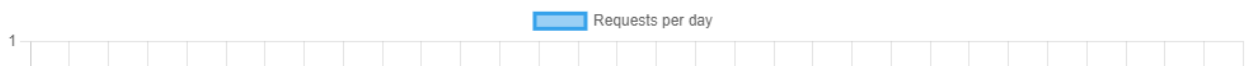
2. Klicke *Organisation Settings*:

Organisation 'Seifenspender GmbH'

[Organisation Settings](#)

App requests in the past days

Depicting how many requests have been made from your app clients to your OnLaunch space



Dies bringt dich auf gewünschte Unterseite:

Edit Organisation

Name

update

Users



Invitation link

copy

reset

Email

invite user

	NAME	EMAIL	ROLE	
	Max Mustermann	muster@mann.com	ADMIN ▾	

Admin Api Tokens

ID	LABEL	TOKEN
currently no active organisation admin tokens		

add token

Delete Organisation

delete

3.5 Organisation umbenennen

1. Navigiere zur Einstellungs-Seite der Organisation
2. Gib einen neuen Namen ein:

Edit Organisation

Name

update

3. Klicke *update*

3.6 Organisations-Einladungslink

Users

Invitation link

`http://localhost:3000/dast`

copy

reset

Der *copy*-Button fügt den Einladungslink in die Zwischenablage ein. Dieser kann dann einfach an andere Menschen (Strg + V) verschickt werden. Über diesen Link können sie der Organisation beitreten.


Auf Wunsch kann dieser Einladungslink durch den *reset*-Button auch zurückgesetzt werden. Wenn jemand bis dahin noch nicht beigetreten ist, wird den neuen Einladungslink benötigen.

3.7 Direkte Einladungen

Users

Invitation link

Email

	NAME	EMAIL	ROLE	
	Max Mustermann	muster@mann.com	ADMIN	<input type="button" value="edit"/>

Über die Einstellungsseite einer Organisation können direkt User eingeladen werden, indem man die Email-Adresse dessen eingibt und anschließend *invite user* klickt. Der User wird anschließend per Mail benachrichtigt, welche einen Link beinhalten zum Beitreten.

3.8 Admin Api Tokens für Organisationen

Admin Api Tokens

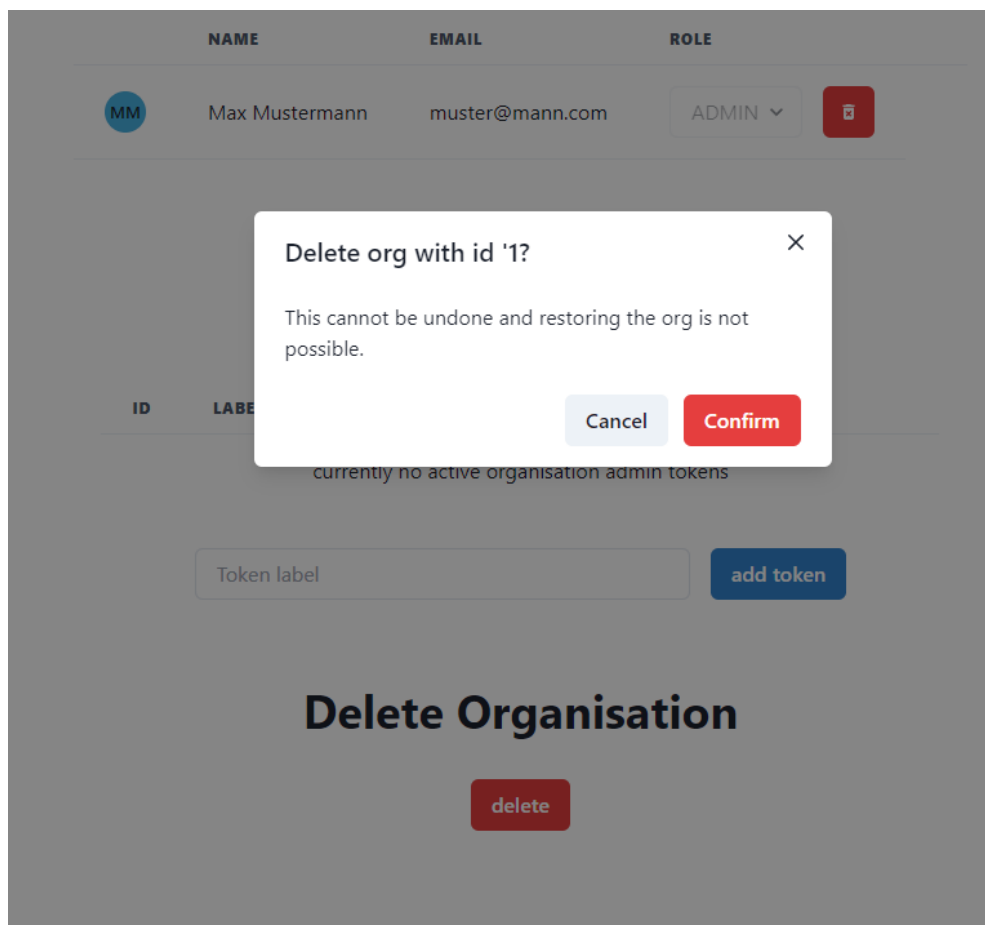
ID	LABEL	TOKEN
currently no active organisation admin tokens		
	<input type="text" value="Token label"/>	<input type="button" value="add token"/>

Admin Tokens bieten die Möglichkeit auf die Admin Api von Onlaunch zu zugreifen. Dies ermöglicht eine Server-zu-Server Integration und kann von Software-Entwickler:innen dazu genutzt werden, eigene Server mit OnLaunch zu verknüpfen.

Durch das verwenden von Labels für die zu erstellenden Tokens ist es im Nachhinein einfacher die Tokens voneinander zu unterscheiden.

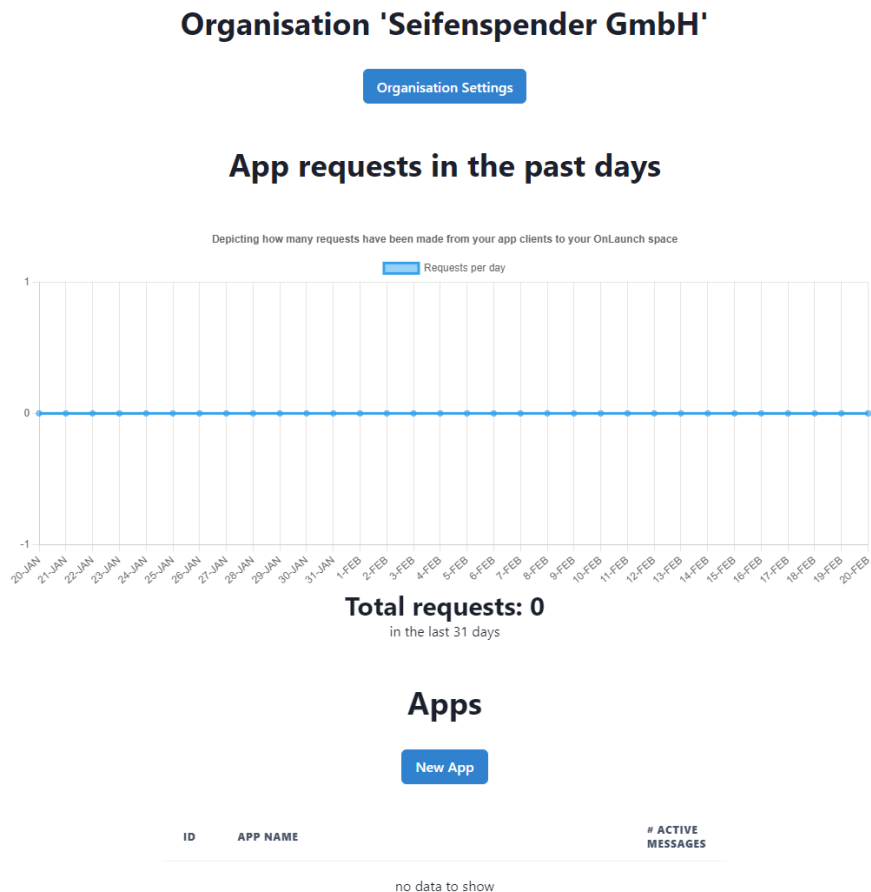
3.9 Löschen von Organisationen

Auf der Einstellungsseite kann über den *delete*-Button die Organisation gelöscht werden. Dies kann nicht rückgängig gemacht werden und ist aus Sicherheitsgründen über einen Dialog zu bestätigen.



3.10 Anlegen einer App

Über die Detailansichtsseite einer Organisation kann für diese eine neue App angelegt werden. Betätige dazu den *New App*-Button.



Nachfolgend gib den gewünschten Namen der App an und bestätige das Anlegen durch den *save*-Button:

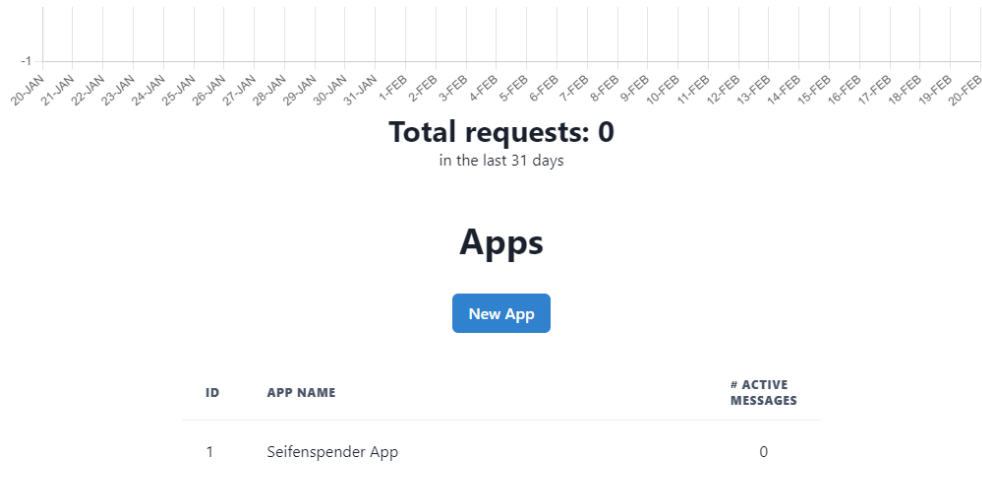
New App

Name

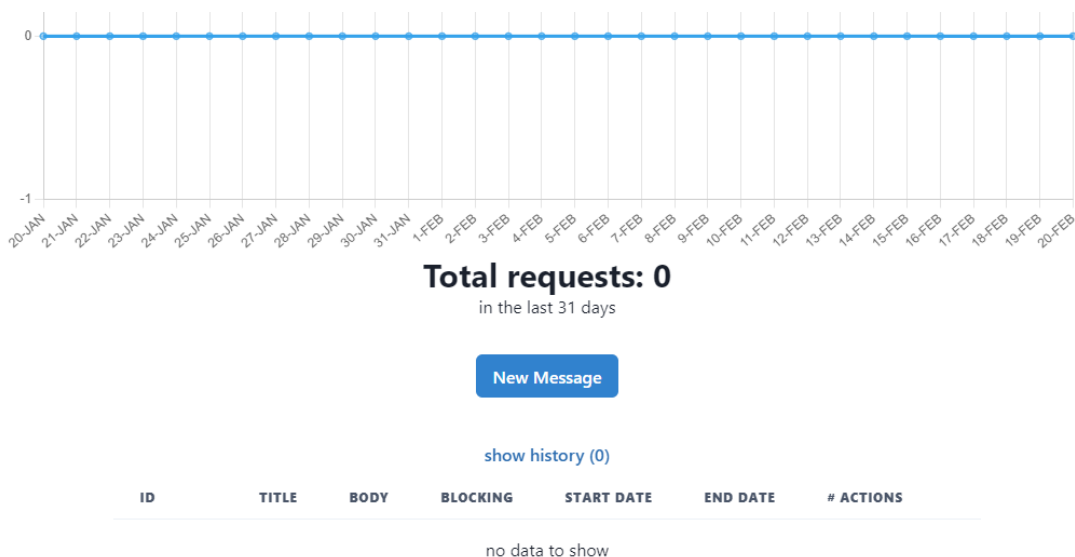
[save](#)

3.11 Detailansicht einer App

Eine angelegte App kann über die Detailansicht einer Organisation erreicht werden.

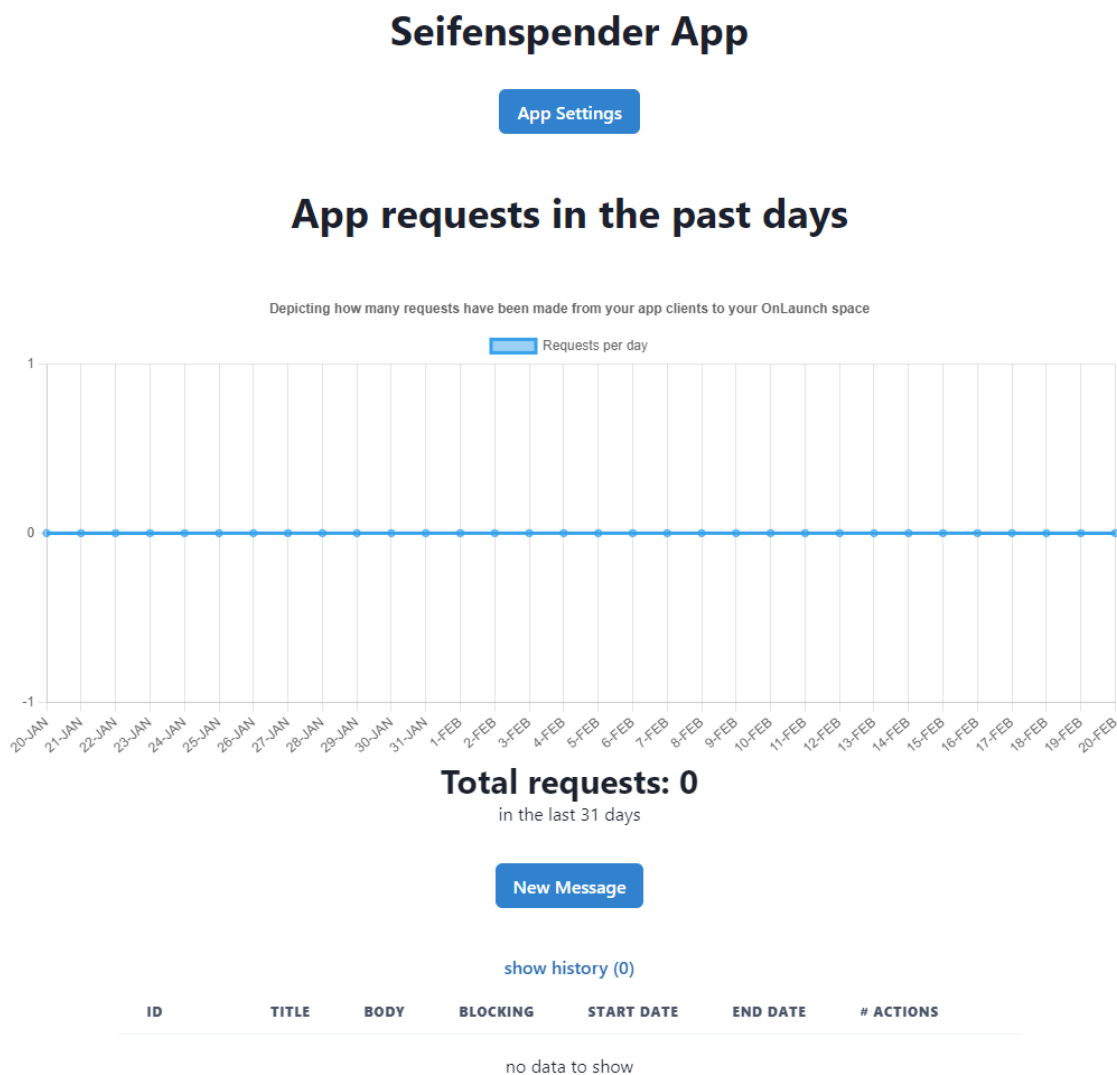


Indem auf die Zeile der App innerhalb der Liste geklickt wird, gelangt man so auf die Detailansicht einer App. Auf dieser Detailansicht befinden sich Informationen über die Häufigkeit, mit der die App von UserInnen verwendet wird. Weiters kann eine neue Message angelegt werden und alle zur App gehörenden Messages werden aufgelistet.



3.12 Zur App-Einstellungsseite navigieren

Von der Detailansicht einer App kann auf die Einstellungsseite navigiert werden durch den *App Settings*-Button:



3.13 App-Name editieren

In der Einstellungsseite einer App kann der Name jederzeit überarbeitet und aktualisiert werden. Hierzu wird der neue Name eingegeben und anschließend über den *update*-Button bestätigt:

Edit App

Name

update

3.14 Client API Key

Der Client API Key dient dazu beim initialen Setup von OnLaunch die Funktionalitäten in die mobilen Apps zu integrieren. Dies ist nur relevant für die Entwickler:innen.

Client API Key

Public Key for Clients

ogy9nYzxF5umqWN5jtS6S!

copy

3.15 Admin Api Tokens

Parallel zu den Organisation Api Tokens gibt es App Api Tokens. Diese ermöglichen Entwickler:innen eine Server-zu-Server Kommunikation auf App-Level.

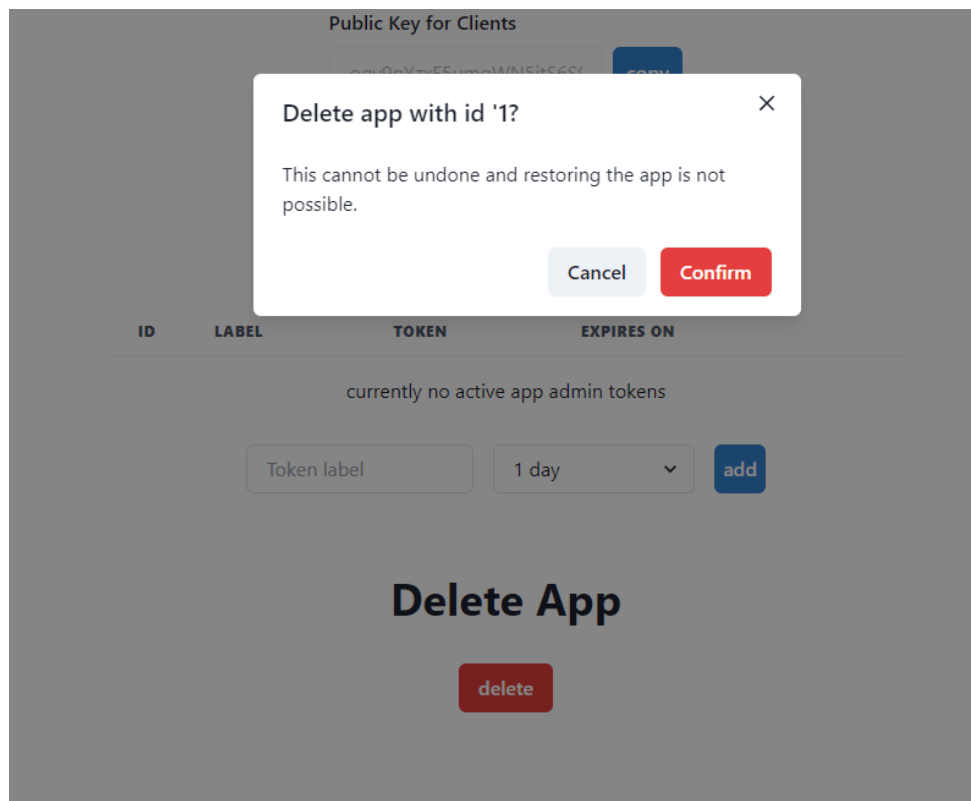
Admin Api Tokens

ID	LABEL	TOKEN	EXPIRES ON
currently no active app admin tokens			
	<input type="text" value="Token label"/>	<input type="text" value="1 day"/>	<input type="button" value="add"/>

Neben dem Label für den Token kann bei der Erstellung die Lebensdauer des Tokens gesetzt werden.

3.16 Löschen einer App

Eine App kann über die Einstellungsseite der App gelöscht werden. Da dieser Vorgang nicht rückgängig gemacht werden kann, muss dies über einen Dialog bestätigt werden:



3.17 Anlegen einer neuen Message

Über die Detailansichtsseite einer App kann eine neue Message erstellt werden durch das Betätigen des *New Message*-Buttons.

Folgend können die gewünschten Daten eingetragen werden. Nebenbei wird eine Demo angezeigt, wie in etwa die Message innerhalb der mobilen Apps angezeigt wird:

New Message

Title *

Body *

×

This is the title

And this is the body!

Ok

dismiss

Blocking

Start Date

End Date

Actions

DESIGN	TYPE	TITLE	
FILLED ▾	DISMISS ▾	Ok	✕
TEXT ▾	DISMISS ▾	dismiss	✕

New Action

Save

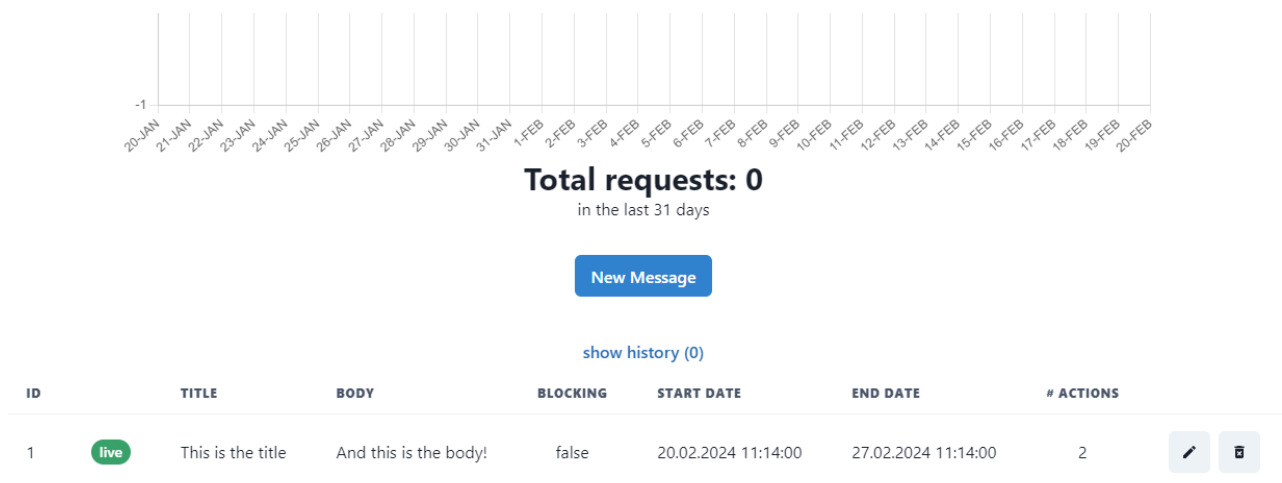
Durch den Blocking-Parameter kann eine blockierende Message erstellt werden. Das beispielsweise bei einem Wartungsmodus sinnvoll, wird im Normalfall aber von Entwickler:innen verwendet.

Durch das Start- und Enddatum wird der Zeitraum definiert, in dem die Message aktiv innerhalb der mobilen Apps angezeigt werden soll. Das Enddatum muss zeitlich nach dem Startdatum liegen.

Über Actions kann man definieren, welche Optionen Nutzer:innen der mobilen Apps haben, um mit der Message zu interagieren. *Filled* kreiert einen Button mit gefüllten Hintergrund, während *Text* keinen Hintergrund besitzt.

3.18 Bearbeiten von Messages

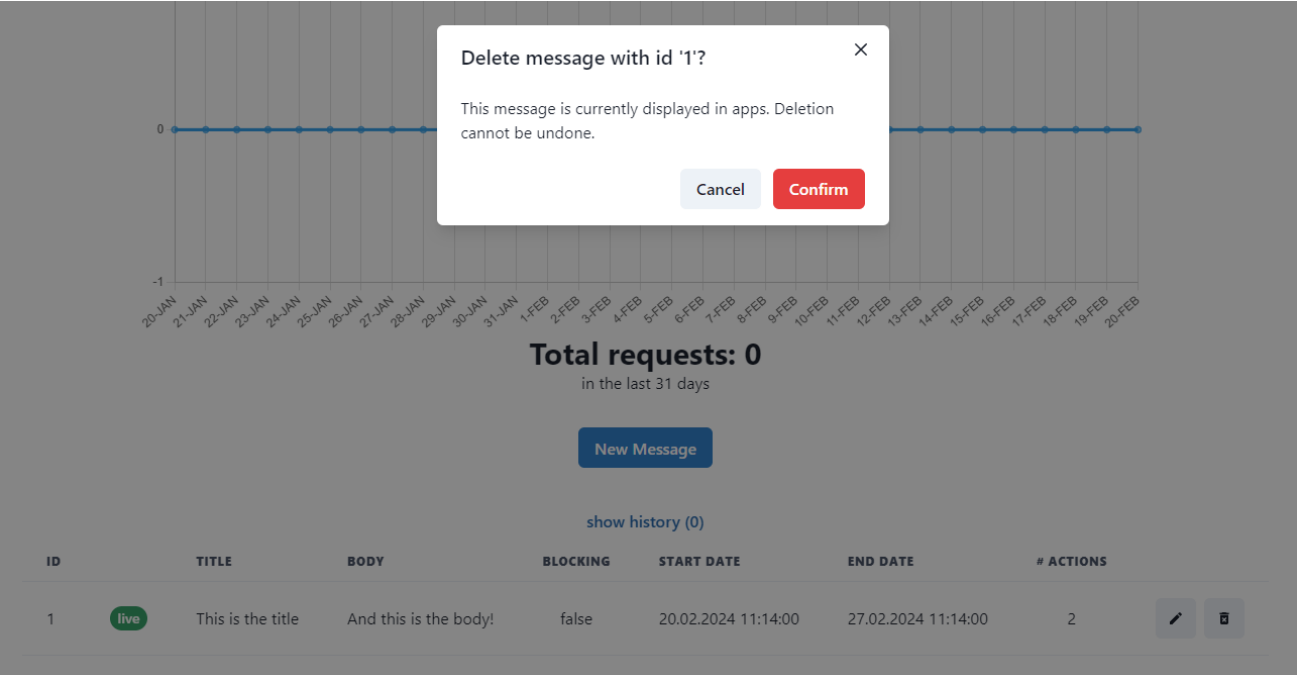
Eine Message kann über die Detailansichtsseite einer App bearbeitet werden, durch das Klicken des Icons mit dem Stift in der Zeile der Message, welche bearbeitet werden soll:



Wie beim Erstellen einer Message können hier die Daten eingetragen bzw. angepasst und anschließend gespeichert werden.

3.19 Löschen einer Message

Durch das Klicken des Mülleimer-Icons in der Detailansichtsseite einer App können Messages gelöscht werden. Ist diese Message gerade *live*, also wird sie, definiert durch Start- und Enddatum, aktuell in den mobilen Apps angezeigt, muss das Löschen über einen Dialog bestätigt werden:



Delete message with id '1'?

This message is currently displayed in apps. Deletion cannot be undone.

Cancel Confirm

Total requests: 0
in the last 31 days

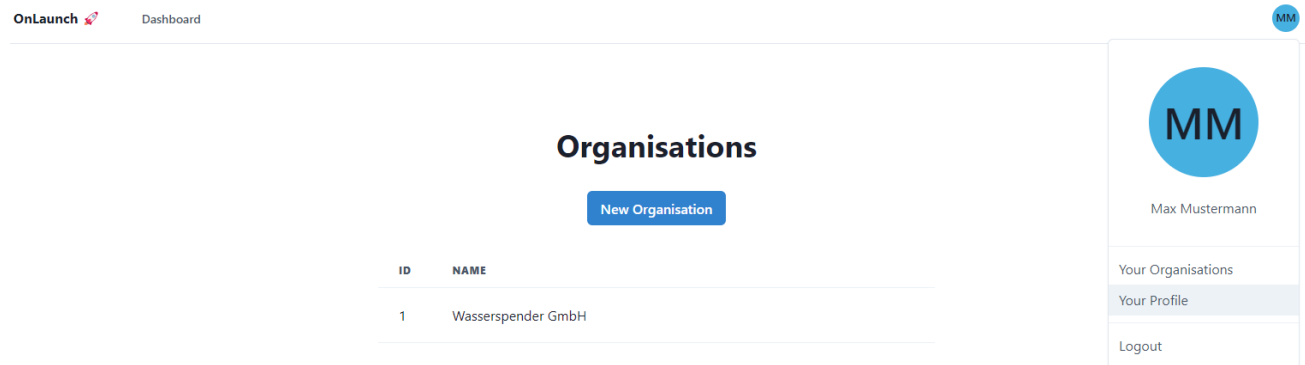
New Message

show history (0)

ID	TITLE	BODY	BLOCKING	START DATE	END DATE	# ACTIONS
1	live This is the title	And this is the body!	false	20.02.2024 11:14:00	27.02.2024 11:14:00	2

3.20 Zur Profilseite navigieren

Um zur Profilseite zu navigieren, klickt man rechts oben auf das Icon mit den Initialien und weiter auf *Your Profile*.



The screenshot shows a dashboard interface. At the top left, there is a navigation bar with 'OnLaunch' and 'Dashboard'. The main content area is titled 'Organisations' and features a 'New Organisation' button. Below this is a table with two columns: 'ID' and 'NAME'. The table contains one entry with ID '1' and name 'Wasserspender GmbH'. On the right side, there is a user profile sidebar with a blue circular profile picture containing the initials 'MM', the name 'Max Mustermann', and a menu with options: 'Your Organisations', 'Your Profile' (highlighted), and 'Logout'.

ID	NAME
1	Wasserspender GmbH

3.21 Email-Adresse ändern

Auf der Profilsseite kann die Email-Adresse geändert werden. Dazu gibt man die neue gewünschte Adresse an. Sofern noch kein Account mit dieser Adresse besteht, bekommt die neue Email-Adresse ein Email zur Bestätigung der Änderung und die alte Email-Adresse einen Hinweis über die Änderung.

Hello, Max!

Change email

Your email: **muster@mann.com**

Email

change email

3.22 Passwort ändern

Über die Profilseite kann das Passwort geändert werden. Dazu muss das aktuelle Passwort und das neue Passwort (zur Sicherheit zweimal) angegeben werden:

Change password

Current password

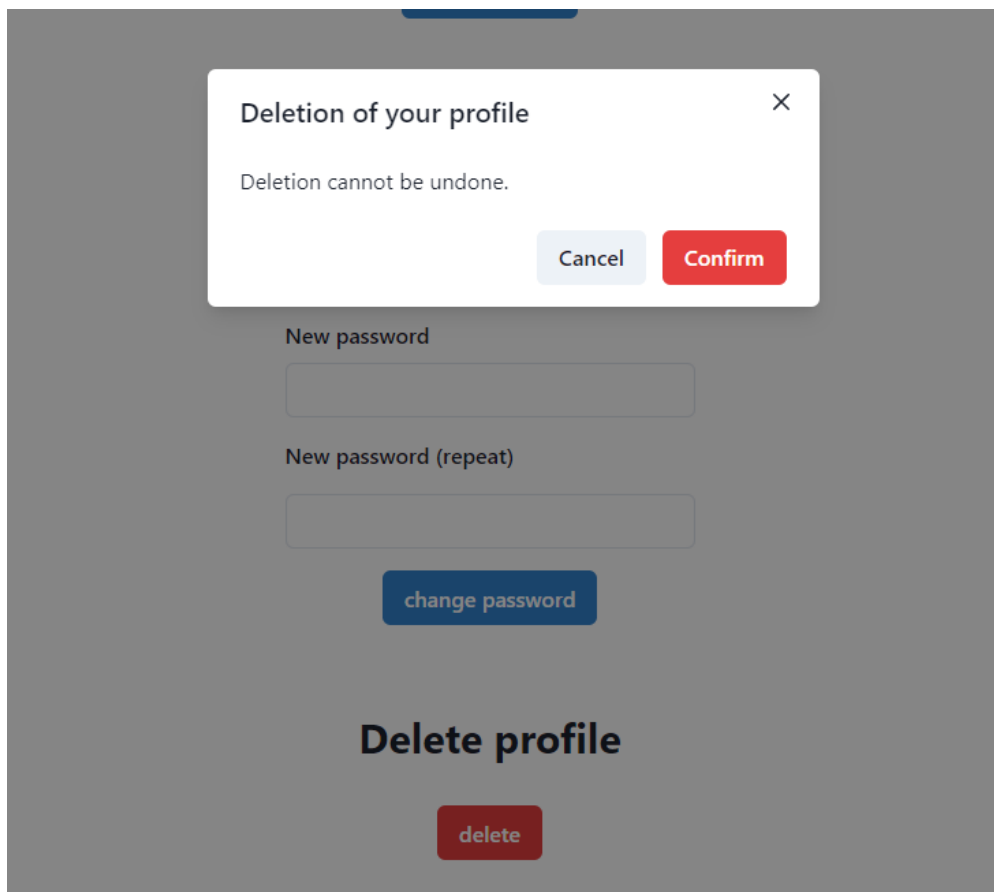
New password

New password (repeat)

change password

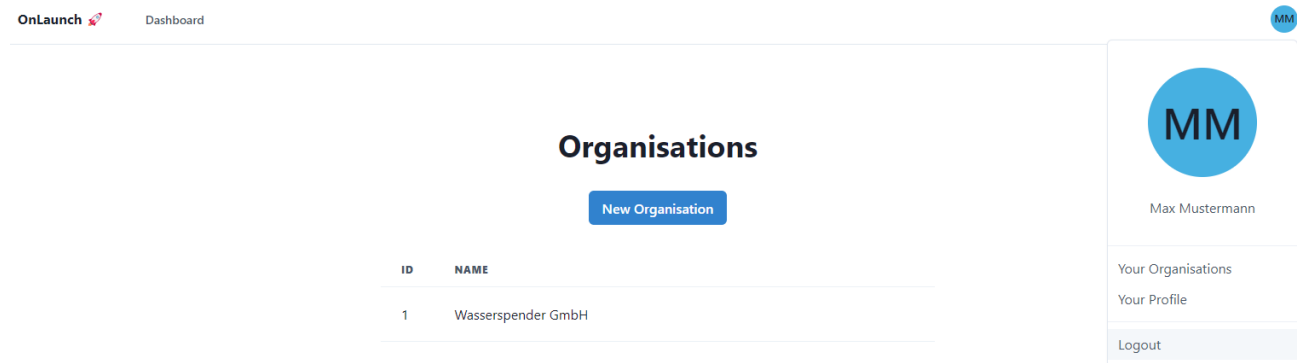
3.23 Profil löschen

Das Löschen des Profils kann über die Profilsseite erreicht werden. Dies kann nicht rückgängig gemacht werden und ist nur durchzuführen, wenn man sich wirklich sicher ist:



3.24 Log out

Das Ausloggen kann über das Profil-Icon rechts oben auf jeder Seite und durch das Klicken der Schaltfläche *Logout* erreicht werden:



The screenshot shows the 'Organisations' page in the netidee application. The page title is 'Organisations' and there is a 'New Organisation' button. Below the title is a table with two columns: 'ID' and 'NAME'. The table contains one entry with ID '1' and name 'Wasserspender GmbH'. On the right side, there is a user profile sidebar with a blue circular profile picture containing the initials 'MM', the name 'Max Mustermann', and a menu with options: 'Your Organisations', 'Your Profile', and 'Logout'.

ID	NAME
1	Wasserspender GmbH